

5. ročník - RYBÁŘSKÉ ZÁVODY DVOUČLENNÝCH TÝMŮ V LOVU KAPRŮ – 69 hodin

Termín konání: 8. 9. – 11. 9. 2022

Místo konání: katastr obce Spytihněv, rybářský revír Morava 11A, úseky **U jezu** (20 ha; 49°7'55.2936"N, 17°30'32.4144"E) a **Bezedné** (15 ha, 49°8'7.3278"N, 17°30'44.2188"E) a **Bezedné – Šolned** (3 ha, N 49°8.16872', E 17°30.82817').

Startovné: 7.500 Kč za tým (tj. dva lovíci).

Maximální počet týmů: 40. Závodní místa budou losována.

Počet lovných míst: 42.

Kdo se může zúčastnit: každá osoba starší 16 let.

Způsob hodnocení: součet hmotností 3 kusů nejtěžších ryb ulovených daným týmem, kdy bodovanou rybou je pouze kapr obecný s minimální hmotností **7 kg**. V případě shody rozhoduje nejtěžší ulovená ryba, pak druhá nejtěžší ulovená ryba.

Pořadatel: RS Napajedla-Spytihněv, kontaktní osoba: p. Miroslav Lapčík, telefonní kontakt: 728 269 365.

Odměny pro vítěze:

- 1. místo hotovost ve výši 60.000 Kč + poháry + ceny od sponzorů**
- 2. místo hotovost ve výši 40.000 Kč + poháry + ceny od sponzorů**
- 3. místo hotovost ve výši 25.000 Kč + poháry + ceny od sponzorů**

Mimořádné prémie získá:

- A. Závodní tým, který uloví první bodovanou rybu závodu na úseku U jezu, obdrží peněžitý poukaz na nákup rybářských potřeb ve výši 2.000 Kč + ceny od sponzorů.**
- B. Závodní tým, který uloví první bodovanou rybu závodu na úsecích Bezedné + Bezedné - Šolned, obdrží peněžitý poukaz na nákup rybářských potřeb ve výši 2.000 Kč + ceny od sponzorů.**
- C. Závodní tým, který uloví první tři bodované ryby na úseku U jezu, obdrží peněžitý poukaz na nákup rybářských potřeb ve výši 3.000 Kč + ceny od sponzorů.**
- D. Závodní tým, který uloví první tři bodované ryby na úsecích Bezedné + Bezedné - Šolned, obdrží peněžitý poukaz na nákup rybářských potřeb ve výši 3.000 Kč + ceny od sponzorů.**

- E.** Závodní tým, který uloví **nejtěžší bodovanou rybu na úseku U jezu**, obdrží peněžitý poukaz na nákup rybářských potřeb ve výši **4.000 Kč + ceny od sponzorů**.
- F.** Závodní tým, který uloví **nejtěžší bodovanou rybu na úsecích Bezedné + Bezedné-Šolned**, obdrží peněžitý poukaz na nákup rybářských potřeb ve výši **4.000 Kč + ceny od sponzorů**.
- G.** Závodní tým, který uloví **kapra o hmotnosti ≥ 20 kg** bez ohledu na lovný úsek, obdrží peněžitý poukaz na nákup rybářských potřeb ve výši **6.000 Kč + poháry**.
- H.** Závodní tým, kterému se podaří překonat **váhový součet ≥ 50 kg v rámci hodnocení tří nejtěžších bodovaných ryb** bez ohledu na lovný úsek obdrží **2 ks celoročních povolenek na rok 2023 platných na revíru Morava 11A**.

Pozn. Ad A, B, C a D) Rozhoduje čas, kdy byl tento úlovek nahlášen úsekovému rozhodčímu.

Ad E, F) V případě shody hmotností úlovků na daném úseku rozhoduje čas ulovení = čas oznámení úsekovému rozhodčímu.

Ad G) V případě ulovení více úlovků ≥ 20 kg, získává prémii úlovek o nejvyšší hmotnosti.

Ad H) V případě překonání u více týmů váhového součtu ≥ 50 kg získává odměnu tým s nejvyšším hmotnostním součtem tří nejtěžších bodovaných ryb.

Na mimořádné prémie A až F nemají nárok týmy, které skončí na stupních vítězů.

Mimo tento výše uvedený výčet odměn jsme si pro Vás připravili další dílčí věcné ceny, o které se bude soutěžit v průběhu závodu. Pravidla pro získání těchto cen budou vždy zveřejněny v průběhu celého závodu na oficiálních facebookových stránkách spolku.

Tombola samozřejmě nebude chybět!

REGISTRACE TÝMŮ A PLATBA STARTOVNÉHO:

Registrace týmů bude umožněna až od 5. 2. 2022. Na dřívější žádosti o registraci nebude brán zřetel. Děkujeme za pochopení.

ČASOVÝ HARMONOGRAM ZÁVODU:

8. 9. 2022

Do 7:30 h sraz účastníků závodu v budově nové rybí líhně ve Sptihněvi (49°8'7.3278"N, 17°30'44.2188"E).

8:00 – 9:00 h losování lovných míst, které proběhne ve třech kolech. Před prvním kolem losování proběhne předkolo losování o zisk tzv. **žolíka**. V rámci tohoto předkola budou náhodně vylosovány tři soutěžní týmy (číselné označení týmů bude odpovídat pořadí pro první kolo losování), které budou moci v rámci druhého kola losování uplatnit tuto výhodu – dvojího losování za sebou o lovný sektor. Žolíka může daný soutěžní tým využít, ale také nemusí. Po tomto předkole následuje řádné první kolo hlasování, kde

účastníci losují v pořadí, ve kterém se přihlásili na závod o pořadí, ve kterém budou následně losována samotná lovná místa. Ve druhém kole probíhá losování samotných lovných míst dle vylosovaného pořadí v prvním kole (výměna lovného místa mezi jednotlivými týmy není možná).

9:00 – 13:00 h příprava lovných míst.

V 13:00 h zahájení závodu.

11. 9. 2022

V 10:00 h ukončení závodu.

V 11:30 h vyhodnocení závodu v budově nové líhně ve Sptyihněvi.

PROPOZICE ZÁVODU:

Lov se provádí dle zákona o rybářství, bližších podmínek lovu ryb a propozic rybářských závodů. Povolenými způsobem lovu je pouze lov na položenou. Mezi **povolené nástrahy patří pouze boilies, pelety nebo jejich imitace. Za návnady lze použít boilies, pelety, dípy, obalovací pasty, method mixy, řepku, konopné semínko a tygří ořech. Bodovanou rybou je pouze kapr obecný s hmotností ≥ 7 kg.** Velký důraz bude kladen na šetrné zacházení s rybou. Po ulovení bodované ryby je nutné o tomto bezprostředně informovat úsekového rozhodčího. Ulovená ryba musí být uložena na odháčkovací podložce, kde bude zdokumentována (zvážena, proveden zápis do závodní povolenky k lovu a vyfotografována) přivolaným úsekovým rozhodčím nebo uložena co nejšetrněji do ekovezíru (tj. carsack) pokud rozhodčí není momentálně přítomen. Lov dravých ryb se neprovádí. Lov z ostrovů je zakázán. **Každý člen týmu loví maximálně na 2 udice, kdy každá udice smí být opatřena maximálně jedním návazcem s jedním jednoháčkem s průběžnou zátěží. Koncová udice musí být opatřena průběžným systémem, který v případě utržení této koncové udice není tahán rybou za sebou. Zákaz použití krmítek jakéhokoliv druhu. Při lovu musí být na každé nastražené udici použit systém zadního olova (back lead).** Každý tým, loví pouze ve svém sektoru, kterým je výseč vodní plochy ohraničená kolmicemi, které jsou vedeny krajními body lovného sektoru, jenž jsou vyznačeny na březích lovného úseku (viz mapa lovného úseku). **Během celé doby konání závodu se uplatňuje metoda „chyt' a pust'“** tzn., že všechny ulovené ryby budou vráceny zpět do vody v nejbližší možné době.

Označení lovného místa je možné pouze za použití typizované (tj. sklopné) tyčové bójky, jiné označení lovného místa není povoleno. Po ukončení závodu je povinností odstranit tuto instalovanou bójku. **Používání loděk k vytyčení, zmapování (použití echolotu, měřicí tyče apod.) či zakrmení lovného místa je povoleno v tyto doby: 8. 9. 2022 od 9:00 do 13:00 h + od 19:00 do 19:20 h; 9. 9. 2021 od 7:00 – 7:20 h + od 12:00 do 12:20 h + od 19:00 do 19:20; 10. 9. 2021 od 7:00 – 7:20 h + od 12:00 do 12:20 h + od 19:00 do 19:00 h a 11. 9. 2022 od 7:00 do 7:20 h. Nedodržení příslušných časových intervalů znamená pro daný tým okamžitou diskvalifikaci. V jinou dobu době závodu je provoz loděk přísně zakázán. V tyto výše uvedené časové intervaly je možné rovněž použít nahazovací/stacionární echolot, marker, raketu, prak či košík. Ke krmení je možné kdykoliv v průběhu závodu použít pouze kobru. V době závodu je jakýmkoliv způsobem zakázáno zavážení nástrah. Lov se provádí pouze ze břehu vlastního lovného sektoru. Pokud se týmu dostane chycená ryba do vedlejšího sektoru, může do něj vstoupit s vědomím sousedního týmu. Při zdolávání ryby si musí počínat, tak aby sousední tým co nejméně omezil. V průběhu závodu nesmí členům závodního týmu pomáhat jakákoliv další osoba (při všech činnostech souvisejících s vlastním lovem).**

Po celou dobu závodu musí být na stanovišti přítomen alespoň jeden člen týmu. Pokud chtějí oba dva členové opustit stanoviště zároveň, musí všechny nahozené udice vytáhnout z vody. V případě odstoupení jednoho člena týmu může druhý člen týmu pokračovat v lovu pouze se dvěma udicemi.

Do povinné výbavy každého týmu patří: podběrák s délkou ramen alespoň 100 cm, podložka pod rybu pevné konstrukce vaničkového typu, dezinfekce (clinic) k ošetření vpichu po háčku apod., peán a 2 ks ekovezíru (tj. carpsacku), který je možné si zapůjčit u pořadatele závodu oproti záloze 200 Kč.

V průběhu závodu je přísně zakázáno jakýmkoliv způsobem zasahovat do břehu, poškozovat okolní porost a rozdělovat oheň. Nadzemní gril a campingový vaříč je povolen. Důraz bude kladen na dodržování pořádku. **Po skončení závodu jsou členové závodního týmu povinni své místo uklidit.**

Parkování vozidel se provádí na obvyklých parkovištích. Je zakázán příjezd po polních a travnatých plochách k lovným místům a zároveň parkování vozidel v blízkosti břehů.

V době závodu platí pouze závodní povolenka. Platnost závodní povolenky končí 11. 9. 2022 v 10:00 h.

Na základě hrubého porušení pravidel, kterými se rozumí nerespektování zákona o rybářství, bližších podmínek lovu ryb, propozic závodů, pokynů hlavního a úsekového rozhodčího, nedodržení etiky sportovního rybolovu, nevhodného verbálního nebo fyzického obtěžování bude daný tým potrestán okamžitou diskvalifikací bez náhrady vrácení startovního.

Případné protesty lze předložit pouze hlavnímu pořadateli a to p. Miroslavu Lapčíkovi (728 269 365). Protest lze předložit pouze před složením kauce ve výši 1000 Kč. Tato kauce je vratná pouze v případě oprávněného protestu v opačném případě propadá ve prospěch RS Napajedla-Spytihněv. Protest je možné podat nejpozději do konce závodu. Poté nebude na protesty brán zřetel.

Pořadatel rybářských závodů si vyhrazuje právo učinit změnu v propozicích závodů. V případě neúplného obsazení závodu má pořadatel právo понížít ceny a počet lovných sektorů. Účastníci závodu loví na své vlastní nebezpečí a se stanovenými pravidly závodu souhlasí a svůj souhlas stvrzují uhrazením startovního. **RS Napajedla-Spytihněv si jako pořadatel vyhrazuje právo odmítnout zájemce o závod bez udání důvodu.** Závodníci souhlasí s pořizováním fotografií a videonahrávek, které mohou sloužit pro reklamní a mediální účely a zpracováním osobních údajů dle pravidel GDPR.

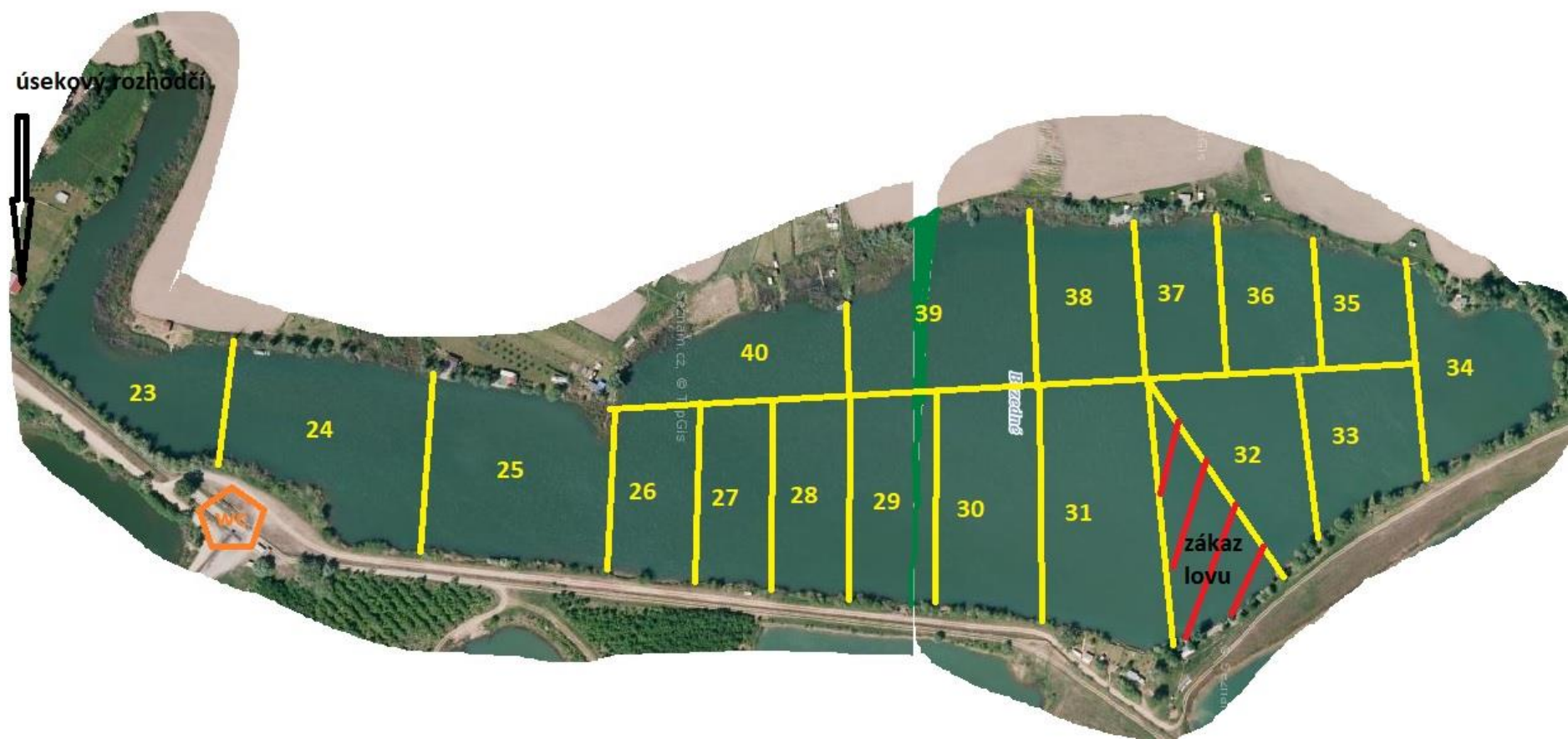
Průběžné výsledky závodu bude možné sledovat na oficiálních facebookových stránkách spolku: @RybarskyspolekNapajedlaSpytihnev.

Všem účastníkům přejeme příjemné sportovní zážitky a množství hodnotných úlovků.

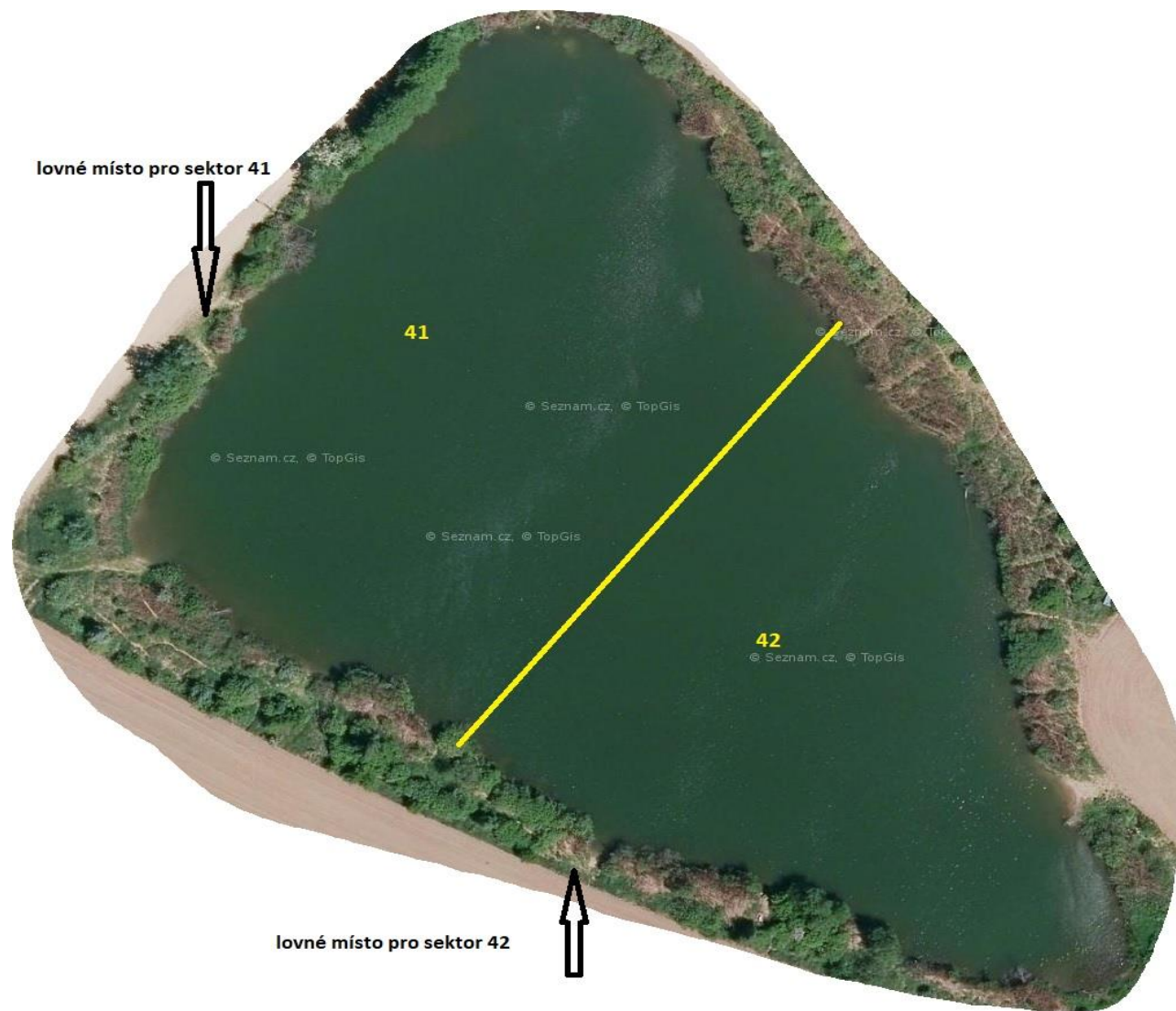
Příloha: Schematické mapy lovných úseků s orientačně vytyčenými lovnými úseky.



Obr. 1: Mapa lovného úseku U jezu se zakreslením a označením jednotlivých lovných sektorů.



Obr. 2: Mapa lovného úseku Bezedná se zakreslením a označením jednotlivých lovných sektorů.



Obr. 3: Mapa lovného úseku Bezedné- Šolned se zakreslením a označením jednotlivých lovných sektorů.